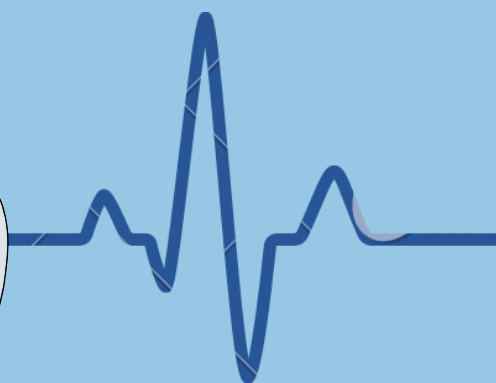


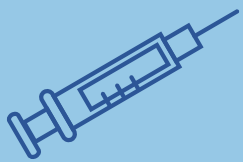


Kliinilise õppe teejuht

Veebruar 2025

KLIINILISE MEDITSIINI INSTITUUDI ÜLIÕPILASKOGU





Tere tulemast kliinilisse õppesse!



Tere, kallis arstitudeng!

Kevadsemester on peagi algamas ja kätte jõudmas aeg, mil Sina, armas 3. kursuse tudeng, sead oma varahommikused sammud Biomedikumi asemel varsti teiseks koduks kujuneva Tartu Ülikooli Kliinikumi poole.

Selleks, et Sinu sisseelamine kliinilisse õppesse oleks veidi lihtsam, oleme kliinilise meditsiini instituudi üliõpilaskoguna koostanud Sulle lühikese teejuhi. Teejuhust leiad informatsiooni põhilistest asjadest, millega edaspidises õppes kindlasti kokku puutud, alustades Kliinikumi garderoobide, puhkeruumi ja kitlite pesuga ning lõpetades erinevate õppematerjalidega, millest on Sul kliinilise õppe käigus kindlasti kasu.

Loodetavasti leiad teejuhiseist endale midagi uut, huvitavat ja kasulikku!



Jõudu, jaksu ja põnevaid ülikooliaastaid Kliinikumis soovivad Sulle
kliinilise meditsiini instituudi üliõpilaskogu liikmed:
Oliver Möttus, Elis Riin Tars-Hurt, Mimi Kruusing,
Keitlin Pirn, Gendra Ole, Liisa Kirs.

Kliinikumi garderoobid

Arstitudengitele on Kliinikumis 3 garderoobi. Palume mitte kasutada patsientidele mõeldud riidehoiuid!

Lunini tänava poolne garderoob asub J/K-korpuse -1. korrusel, trepist alla minnes paremat kätt (ruum J-1001).

Garderoobi uksekood: **7878**

Lunini tänava poolne teine garderoob asub G1 korpuse 0. korrusel, seintel on sildid "Üliõpilaste garderoob", mis viivad ruumini G1.061.

Garderoobi uksekood: **2468X**

Puusepa tänava poolne garderoob asub D-korpuse 0. korrusel, trepist alla minnes paremat kätt (ruum C005, sildiga "Tudengite garderoob").

Garderoobi uksekood: **C4950Z**



Garderoobi kasutamise hea tava

Garderoobides palume arvestada ka teiste tudengitega. Riietusruumides puuduvad nimelised nagid. Aseta oma kittel vabasse nagisse, mitte ära tõsta teiste kitleid ümber.

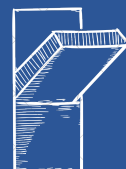
Palun tõsta mahakukkunud kittel tagasi nagisse.

Kindlasti ära talla teise kitli peal!

Tudengeid on rohkem kui jalanõude kappe, seega võta endale võimalusel vahetusjalanõude hoidmiseks sussikott.

Garderoobist viimasena lahkudes **kustuta tuled!**

ON



OFF

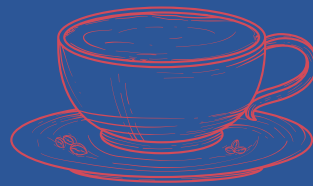
Puhkeruum

Tudengite puhkeruum asub G1-korpusest trepist alla minnes 0. korrusel vasakul (mine läbi klaasist ukse, ruum J0188). Puhkeruumis saab õppida, niisama tšillida ja aega parajaks teha, teed-kohvi juua, mikrolaineahjus toitu soojendada, ajutiselt külmikus ning kappides asju hoiustada.

NB! Kappides asjade hoiustamiseks varu endale 50-sendine või 1-eurone münt, mida kapi lukustamiseks vajad ning mille hiljem kapi avades tagasi saad.

Puhkeruumi uksekood: **7878**

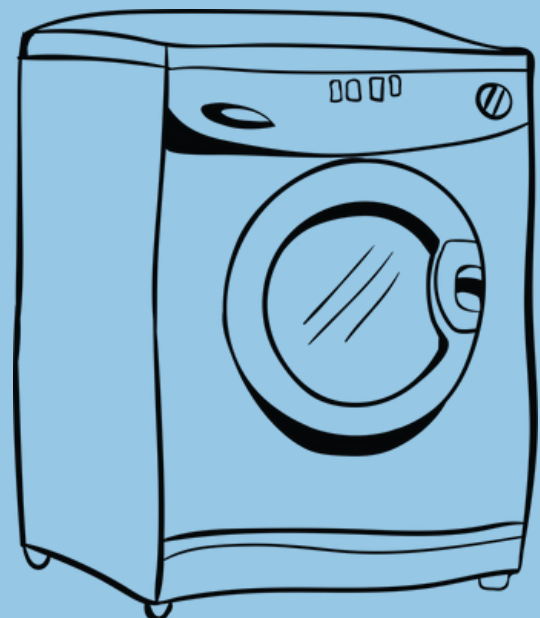
Palun võta kaasa oma kohvitops või termos ja võimalusel väldi R-kioski ühekordselt kasutatavaid kohvitopse. Hoia me loodust!



Kitlite pesu

Lunini tänava poolses garderoobis on võimalik kitleid pesu saata. Selleks tuleb kittel asetada pesukotti. Kitli hõlma siseääres peab olema veekindla markeriga peal mäрге "STU" ja kitlil omaniku nimetunnus. Tähistamata kittel ei pruugi tagasi garderoobi jõuda. Kitli pesemisega läheb tavaliselt mõned päevad aega.

E-R kell 8-12 on võimalik pöörduda pesulattu (A034) ja sealne perenaine võib sobiva tähise kitlile vormistada.



Kasulikud leheküljed



Kliinilise õppetöö jaoks luuakse tudengitele Kliinikumi infosüsteemi (**eHL**) kasutamiseks kontod, mille abil saate ligipääsu patsientide haiguslugudele ja pildipangale. eHL-i saab sisse logida mobiil-ID, Smart-ID või ID-kaardiga. Infosüsteemi on õigus kasutada vaid oma kasutajatunnusega ja ainult õppetööga seonduvate ülesannete täitmiseks.

Pea meeles, et kõik tegevused infosüsteemis salvestatakse!

Kliinikumi ja andmebaasidega seotud leheküljed:

Kliinikumi siseveeb <https://intranet.kliinikum.ee>

Kliinikumi eHL <https://ehl.kliinikum.ee/ehl/>

Andmebaaside ligipääs terminaalserveri kaudu. Juhend.

https://www.kliinikum.ee/infokeskus/mk_files/terminalserver/

Tartu Ülikooli ligipääs materjalidele (ÕISI kasutaja ja parool)

<https://login.ezproxy.utlib.ut.ee/login>

MV õppekavade materjalid Moodles (koos paroolidega)

https://docs.google.com/spreadsheets/d/101BQBdIsfSvZwsa0Jvzaf9yw23BL9ovQVg_QtEA5uJ4/edit?usp=sharing

Leheküljed, millest on õppetöös palju kasu:

UpToDate (tasuta sissepääs Kliinikumi võrgus)

<https://www.uptodate.com/contents/search>

Synbase (EAÜS saadab kevadel registreerimisvormi)

<https://app.synbase.eu/et/>

AccessMedicine (TÜ või Kliinikumi ligipääs)

<https://accessmedicine.mhmedical.com/books.aspx?view=library>

Ravimiregister <https://www.ravimiregister.ee/default.aspx?pv=HumRavimid.Otsing>

Lisaks veel:

MVÜK koduleht <https://www.mvyliopilaskogu.com>

Medscape (tasuta registreerumine) <https://www.medscape.org/multispecialty>

Eesti ravijuhendid <https://ravijuhend.ee>

Ajakiri Eesti Arst <https://eestiarst.ee>

Ravimiinfo <https://www.raviminfo.ee/>

RHK-10 <http://rhk.sm.ee/>

Õppimise hea tava <https://tyye.ut.ee/et/oppimiseheatava>

Med24 <https://www.med24.ee/> (üliõpilased saavad registreeruda ja tasuta lugeda)

Ainetele registreerumine

Kompleksainete korral (kolmandal kursusel diagnostika alused, neljandal kursusel kirurgia ja sisehaigused) tuleb registreeruda vaid kompleksainele. Alainetele eraldi registreeruma ei pea!



Mida praktikumidesse kaasa võtta?

Võta alati kaasa kittel koos nimesildiga, stetoskoop ja vahetusjalanõud, samuti ei tee paha ka kirjutusvahendid ja märkmik. Stetoskoopide ja kitlite tellimine toimub igal aastal sügisel ning mõlemad EAÜSi (Eesti Arstiteadusüliõpilaste Selts) kaudu. Nimesildid toimetab teieni MVÜK (Meditiiniateaduste Valdkonna Üliõpilaskogu). Samuti on võimalik tellida pliatsitaskuid, millega tegeleb EAÜS. Hoia silm peal oma meilil, kõik pakkumised tulevad sinna!

Õppimiseks on võimalik kasutada erinevaid õpperuume, selleks tuleb vastava korpuse sekretäriilt luba ja võtit küsida.

Hügieenireeglid

Vaata üle Kliinikumi infektsioonikontrolli kätehügieeni juhend. Teosta alati kätehügieen, sealhulgas osakonda ning palatisse sisenedes ja neist väljudes. Patsiendi juures ei ole lubatud kanda käekella ja ehteid, küüned peavad olema lühikesed ja lakkimata ning kitli varrukad maksimaalselt 2/3.

Järgi Kliinikumi juhiseid maski kandmise nõude osas.



Üritused

Traditsiooniliselt korraldatakse **4. kursuse** sügissemelstril Ekvaatoripidu.

5. kursusel toimub õppeaasta alguses rebastenädal ja kevadel lõpubankett, kus toimub ka õppejõudude tänamine. Kursuse lõpus toimub lõpupildistamine.

6. kursusel kirjutatakse aastaraamatut ja toimub lõpupidu.

Ürituste organiseerimine jääb Teie suutlikesse kättesse!



Erialaringid

Paljudel kliinilistel erialadel on vastav huvialaring, kus tudengid saavad ettekandeid teha, teiste ettekandeid kuulamas käia ja EAP-sid koguda. Kuigi neid saab nautida juba prekliinilises õppes, on erialaringid just kliinilises õppes hea koht erialadega rohkem süvitsi tutvuda. Erialaringide nimekiri ja kalender on kättesaadav MVÜK kodulehel ning iga ettekande kohta saabuvad teated meililistidesse.



6. kursus ja OSCE eksam

6. kursuse veedad Sa haiglas/haiglates ja perearstipraksises praktika-aastal. See, mis haiglas ja perearstipraksises Sa kätt proovid, saab selgeks 5. kursuse kevadsemestril. Valiku langetab praktika koordinaator, kes võtab arvesse Su keskmist hinnet, koha eelistust ja muid detaile. 6. kursuse lõpus on lisaks traditsioonilisele kirjalikule lõpueksamile tulemas ka praktiliste oskuste eksam, kus kontrollitakse just viimasel õppeaastal kogutud praktilisi teadmiseid. Nimekirja vajalikest oskustest leiad meditsiiniteaduste valdkonna kodulehelt lõpueksami materjalide alt.

Vahvat kevadsemestri algust!

